

# Beo4

คู่มือ

## สารบัญ

### วิธีการใช้งานรีโมทคอนโทรล Beo4 ของคุณ 3

#### รายละเอียดปุ่ม Beo4 4

- การใช้งานทั่วไปและการใช้งานขั้นสูงด้วยปุ่ม Beo4

#### ปรับตั้ง Beo4 5

- เพิ่ม "ปุ่ม" พิเศษ
- ย้าย "ปุ่ม" พิเศษ
- ลบ "ปุ่ม" พิเศษ
- ตั้งค่า Beo4
- โซน Beo4 (ZONE?)
- ตัวเลือก Beo4 (OPTION?)
- การปรับตั้งค่า Beo4 (VIDEO?)
- โหมด Beo4 (MODE?)
- ตั้งค่า Beo4 ของคุณกลับไปเป็นค่าเริ่มต้น (RESET?)

#### การเปลี่ยนแปลง 13

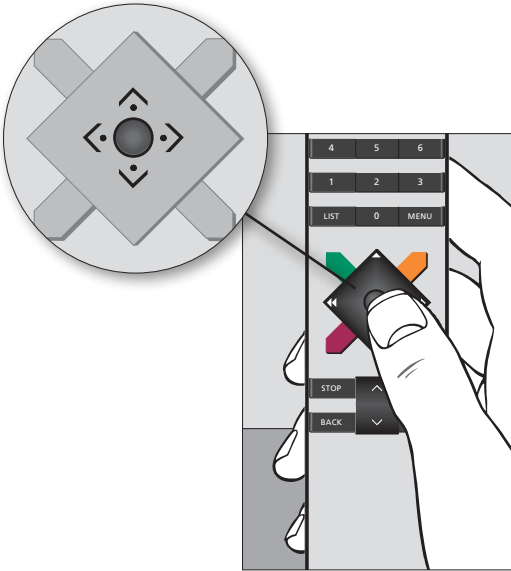
#### การดูแลรักษา 14

- การทำความสะอาด Beo4
- การเปลี่ยนแบตเตอรี่

#### ปะทานุกรม 15

รายละเอียดทางด้านเทคนิค คุณสมบัติและการใช้งานนั้น สามารถเปลี่ยนแปลงได้โดยไม่ต้องทำการแจ้งให้ทราบล่วงหน้า

# วิธีการใช้งานรีโมทคอนโทรล Beo4 ของคุณ



การใช้งานในแต่ละวันจะผ่านการกดปุ่มเดียวบน Beo4 หรือ กดเพียงบางปุ่มตามหลักการและลำดับที่ตรงไปตรงมา

แต่รีโมทคอนโทรล Beo4 ยังรวมเอาฟังก์ชันต่างๆ ที่มากกว่าการเป็นแค่ปุ่มธรรมดาๆ แหล่งสัญญาณพิเศษเพิ่มเติมสามารถถูกเปิดได้ และสามารถได้รับฟังก์ชันเพิ่มเติมผ่านทางจอแสดงผล "ปุ่ม" สำหรับฟังก์ชันเหล่านี้สามารถเรียกให้แสดงบนหน้าจอสแสดงผลของ Beo4 ได้ด้วยปุ่ม LIST [โปรดดูบท "ปรับตั้ง Beo4"](#)

## รายละเอียดปุ่ม Beo4 ...



เลื่อนเมาส์ของคุณไปบน  
ภาพประกอบนี้เพื่อรับ  
ข้อมูลเกี่ยวกับปุ่ม Beo4

## ปรับตั้ง Beo4 ...

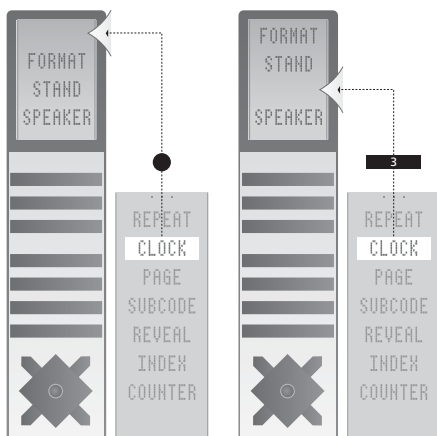
ปุ่มต่างๆ ของ Beo4 จะมอบการควบคุมระยะไกลโดยตรงสำหรับหน้าที่ใช้งานต่างๆ และหน้าจอแสดงผล Beo4 ช่วยให้คุณเข้าถึงการใช้งานได้เพิ่มมากขึ้น

เมื่อใดก็ตามที่แหล่งสัญญาณถูกแสดงผลบน Beo4 (TV, RADIO ฯลฯ) คุณก็สามารถกดปุ่ม LIST และเรียกฟังก์ชันพิเศษขึ้นมาบนหน้าจอแสดงผลเพื่อช่วยให้คุณใช้งานแหล่งสัญญาณนั้นๆ ได้เช่นเดียวกับการเรียกปุ่มพิเศษ คุณยังสามารถที่จะเปิดอุปกรณ์พิเศษที่เชื่อมต่อกับโทรทัศน์ของคุณได้ด้วย

คุณสามารถที่จะปรับแต่ง Beo4 เพื่อให้เข้ากับผลิตภัณฑ์ของคุณและเปลี่ยนวิธีที่จะให้ฟังก์ชันพิเศษเหล่านั้นปรากฏขึ้นเมื่อคุณเรียกใช้งาน

สังเกตว่า Beo4 มีรายการของฟังก์ชันออডিโอและวิดีโอพิเศษของ Bang & Olufsen ทั้งหมด เพียงแต่ฟังก์ชันเหล่านั้นจะรองรับการทำงานของผลิตภัณฑ์ Bang & Olufsen เมื่อคุณเรียกใช้งานบนหน้าจอแสดงผลของ Beo4 เท่านั้น

## >> ปรับตั้ง Beo4 ...



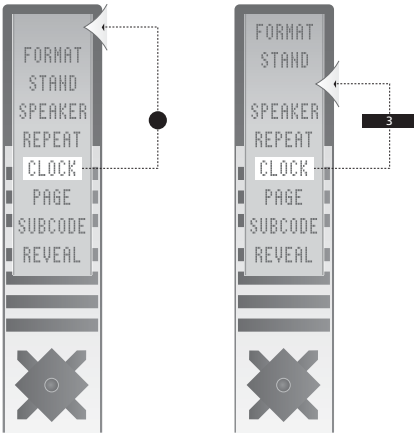
เพิ่ม "ปุ่ม" พิเศษไปยัง Beo4 ไปยังอันดับแรกสุดของรายการหรือไปยังตำแหน่งเฉพาะ

### เพิ่ม "ปุ่ม" พิเศษ

เมื่อคุณเพิ่มฟังก์ชันใหม่ๆ ไปยังรายการของ Beo4 คุณสามารถที่จะเรียก "ปุ่ม" ใหม่นี้ให้แสดงผลบนจอแสดงผล Beo4 ได้

- > กดปุ่มแสดงนดบายค้างไว้
- > กด **LIST** เพื่อเข้าฟังก์ชันการตั้งค่าของ Beo4
- > ปลดปุ่มทั้งสองปุ่ม ADD? จะปรากฏขึ้นบนจอแสดงผล
- > กดปุ่ม **กลาง** แล้วใช้ **↵** เพื่อเลือก **AV? LIGHT?** หรือ **CONTROL?**
- > กดปุ่ม **กลาง** เพื่อเรียกรายการ "ปุ่ม" พิเศษที่มีให้เพิ่มลงไป "ปุ่ม" แรกจะปรากฏขึ้นบนจอแสดงผลซึ่งปุ่มจะกระพริบเปิดปิด
- > กด **↵** หรือ **⏏** เพื่อเลื่อนไปข้างหน้าหรือย้อนหลังบนรายการ "ปุ่ม" พิเศษทั้งหมด
- > กดปุ่ม **กลาง** เพื่อเพิ่มและวาง "ปุ่ม" บนตำแหน่งที่ตั้งไว้หรือ ...
- > ... กด **1 - 9** เพื่อแทรก "ปุ่ม" ไปยังตำแหน่งที่ต้องการบนรายการ
- > ADDED จะปรากฏขึ้นเพื่อบ่งชี้ว่า "ปุ่ม" ได้ถูกเพิ่มแล้ว กด **BACK** ค้างไว้เพื่อออกจากการตั้งค่า

## >> ปรับตั้ง Beo4 ...



เคลื่อนย้าย "ปุ่ม" พิเศษ  
ไปยังอันดับแรกสุดของ  
รายการหรือไปยัง  
ตำแหน่งเฉพาะ

### ย้าย "ปุ่ม" พิเศษ

คุณสามารถจัดลำดับของ "ปุ่ม" พิเศษที่แสดงบนหน้าจอเมื่อคุณกด **LIST**

- > กดปุ่มแสดงนิตยสารค้างไว้
- > กด **LIST** เพื่อเข้าฟังก์ชันการตั้งค่าของ Beo4
- > ป้อนปุ่มทั้งสองปุ่ม ADD? จะปรากฏขึ้นบนจอแสดงผล
- > กด **LIST** หรือ  $\wedge$  เพื่อแสดงผล MOVE? บน Beo4
- > กดปุ่ม กลาง แล้วใช้  $\wedge$  เพื่อเลือก AV? LIGHT? หรือ CNTROL?
- > กดปุ่ม กลาง เพื่อเรียกรายการ "ปุ่ม" พิเศษ "ปุ่ม" แรกจะปรากฏขึ้นบนจอแสดงผล
- > กด  $\wedge$  หรือ  $\vee$  เพื่อเลื่อนไปข้างหน้าหรือย้อนหลังบนรายการ "ปุ่ม" พิเศษทั้งหมด
- > กดปุ่ม กลาง เพื่อย้ายและวาง "ปุ่ม" ที่แสดงให้อยู่ในลำดับแรกของรายการ หรือ ...
- > ... กด **1 - 9** เพื่อแทรก "ปุ่ม" ไปยังตำแหน่งที่ต้องการบนรายการ
- > MOVED จะปรากฏขึ้นเพื่อบ่งชี้ว่า "ปุ่ม" ได้ถูกย้ายแล้ว กด **BACK** ค้างไว้เพื่อออกจากการตั้งค่า

## >> **ปรับตั้ง Beo4 ...**

### **ลบ "ปุ่ม" พิเศษ**

คุณสามารถลบ "ปุ่ม" พิเศษใดๆ ที่มีให้เมื่อคุณกด **LIST**

- > กดปุ่มแสดงนดบายค้างไว้
- > กด **LIST** เพื่อเข้าฟังก์ชันการตั้งค่าของ Beo4
- > ปลดปุ่มทั้งสองปุ่ม ADD? จะปรากฏขึ้นบนจอแสดงผล
- > กด **LIST** หรือ ◀ เพื่อแสดง REMOVE? บน Beo4
- > กดปุ่ม **กลาง** แล้วใช้ ◀ เพื่อเลือก [AV? LIGHT?](#) หรือ [CNTROL?](#)
- > กดปุ่ม **กลาง** เพื่อเรียกรายการ "ปุ่ม" พิเศษขึ้นมา "ปุ่ม"แรกจะปรากฏขึ้นบนจอแสดงผล
- > กด ◀ หรือ ▶ เพื่อเลื่อนไปข้างหน้าหรือย้อนหลังบนรายการ "ปุ่ม" พิเศษทั้งหมด
- > กดปุ่ม **กลาง** เพื่อลบ "ปุ่ม" ที่แสดงผลอยู่บนหน้าจอ
- > REMOVED จะปรากฏขึ้นเพื่อบ่งชี้ว่า "ปุ่ม" ได้ถูกลบแล้ว กด **BACK** ค้างไว้เพื่อออกจากการตั้งค่า



## >> **ปรับตั้ง Beo4 ...**

### **ตั้งค่า Beo4**

หากคุณซื้อ Beo4 เครื่องใหม่มา คุณสามารถที่จะตั้งค่าให้ใช้กับโทรศัพท์ของคุณด้วยเช่นกัน

- > กดปุ่มแสดงต้นบายนายค้างไว้
- > กด **LIST** เพื่อเข้าฟังก์ชันการตั้งค่าของ Beo4
- > ป้อนปุ่มทั้งสองปุ่ม ADD? จะปรากฏขึ้นบนจอแสดงผล
- > กด **LIST** หรือ  $\wedge$  เพื่อแสดง ZONE? CONFIG? หรือ MODE? บน Beo4
- > กดปุ่ม **กลาง** เพื่อเลือกการตั้งค่าที่คุณต้องการ
- > กด  $\wedge$  หรือ  $\vee$  เพื่อแสดงการตั้งค่าที่คุณต้องการบน Beo4
- > กดปุ่ม **กลาง** เพื่อบันทึกการปรับตั้งค่า
- > STORED จะปรากฏขึ้นซึ่งบ่งชี้ว่าการปรับตั้งค่านั้นได้ถูกบันทึกแล้ว กด **BACK** ค้างไว้เพื่อออกจากการตั้งค่า

### **โชน Beo4 (ZONE?)**

**ALL** ใช้เมื่อคุณมีรีโมทคอนโทรล Beo4 หนึ่งอันในแต่ละห้องสำหรับผลิตภัณฑ์ทั้งหมดของคุณ (การตั้งค่าเริ่มต้น)

**VIDEO** ใช้เมื่อคุณมีรีโมทคอนโทรล Beo4 มากกว่าหนึ่งอันในห้องและต้องการใช้เพื่อเปิดใช้งานทั้งแหล่งสัญญาณออดิโอและวิดีโอผ่านทางผลิตภัณฑ์วิดีโอของคุณ

**AUDIO** ใช้เมื่อคุณมีรีโมทคอนโทรล Beo4 มากกว่าหนึ่งอันในห้องและต้องการใช้เพื่อเปิดใช้งานทั้งแหล่งสัญญาณออดิโอและวิดีโอผ่านทางผลิตภัณฑ์ออดิโอของคุณ

**LINK** ใช้เมื่อคุณมี ตัวอย่างเช่น โทรศัพท์มากกว่าหนึ่งเครื่องในห้องเดียวกัน (Option 4) โปรดดูคู่มือที่มาพร้อมกับผลิตภัณฑ์ของคุณ

>> **ปรับตั้ง Beo4 ...**

### **ตัวเลือก Beo4 (OPTION?)**

ปรากฏขึ้นเมื่อคุณได้เข้าถึงโหมดตั้งค่า Beo4 ช่วยให้กำหนดโปรแกรมการตั้งค่าระบบ Bang & Olufsen

**V.OPT** ตัวเลือกวีดีโอ

**A.OPT** ตัวเลือกออดิโอ

**L.OPT** ตัวเลือก Link

สำหรับข้อมูลเพิ่มเติม โปรดดูคู่มือที่มากับผลิตภัณฑ์ของคุณ

### **การปรับตั้งค่า Beo4 (VIDEO)**

สำหรับการเลือกผลิตภัณฑ์วีดีโอที่ตั้งค่าสำหรับ Beo4 โดยเฉพาะ

**VIDEO 5** รองรับ ตัวอย่างเช่น ผลิตภัณฑ์วีดีโอสำหรับตลาดอเมริกาและยุโรป

**VIDEO 6** รองรับ ตัวอย่างเช่น BeoVision Avant และ BeoVision MX รุ่นก่อนหน้านี้  
สำหรับข้อมูลเพิ่มเติม ติดต่อตัวแทนจำหน่าย Bang & Olufsen ในพื้นที่ของคุณ

## >> **ปรับตั้ง Beo4 ...**

### **โหมด Beo4 (MODE?)**

**MODE 1** เมื่อรีโมทคอนโทรล Beo4 อยู่ใน MODE 1, ปุ่มทิศทางใช้สำหรับการใช้งานเมนู และการใช้งานเมนูและแหล่งสัญญาณแยกจากกัน MODE 1 ควรถูกใช้หาก:

- โทรทัศน์ทุกเครื่องในระบบวิดีโอของคุณประกอบไปด้วยเมนู 'REMOTE CONTROL' หรือ 'BEO4 SETTING' และถูกตั้งไว้ที่ และถูกตั้งไว้ที่ 'NAVIGATION BUTTON'

**MODE 2** เมื่อรีโมทคอนโทรล Beo4 อยู่ใน MODE 2, ปุ่มทิศทางไม่สามารถใช้งานได้ และการใช้งานเมนูและแหล่งสัญญาณไม่แยกจากกัน MODE 2 ควรถูกใช้หาก:

- หนึ่งในโทรทัศน์ในระบบวิดีโอของคุณไม่มีเมนู 'REMOTE CONTROL' หรือ 'BEO4 SETTING' หรือ...
- ... คุณยังใช้รีโมทคอนโทรล Beo4 ที่ไม่มีปุ่มทิศทางในระบบวิดีโอของคุณ ตั้งเมนู 'REMOTE CONTROL' หรือ 'BEO4 SETTING' เป็น 'NO NAVIGATION BUTTON' หากเป็นไปได้

### **ตั้งค่า Beo4 ของคุณกลับไปเป็นค่าเริ่มต้น (RESET?)**

สำหรับการตั้งค่า Beo4 ของคุณกลับไปเป็นค่าเริ่มต้น การตั้งค่าทั้งหมดจะถูกลบ เลือก RESET? จากเมนู LIST

## การเปลี่ยนแปลง ...



Beo4

- ชนิดสินค้า 1710



Beo4

- ชนิดสินค้า 1621/22/24/25

ฟังก์ชันใหม่ๆ บน Beo4  
(ชนิดสินค้า 1710)

**RECORD** อยู่ในเมนู LIST  
และใช้เพื่อทำการบันทึก  
**PLAY** เริ่มเล่นดีวีดี บันทึก  
 ฯลฯ

**BACK** ใช้เพื่อย้อนกลับไป  
ยังเมนูและปิดเมนู LIST

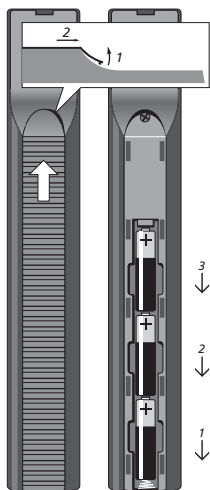
**STOP** ใช้เพื่อหยุดการ  
เล่นแหล่งสัญญาณ  
ตัวอย่างเช่น ดีวีดี

**ปุ่มทิศทางและปุ่มกลาง**  
(ก่อนหน้าคือปุ่ม **GO**)  
ใช้สำหรับการใช้  
งานเมนู

**ปุ่มลูกศร**

ใช้สำหรับการใช้งาน  
แหล่งสัญญาณ

## การดูแลรักษา ...



คำเตือน! อย่าวาง  
แบตเตอรี่ให้สัมผัสกับ  
ความร้อนโดยตรงเช่น  
แสงอาทิตย์ ไฟ  
หรือสิ่งที่คล้ายคลึงกัน!

### การทำความสะอาด Beo4 ...

เช็ดรีโมทคอนโทรล Beo4 ด้วยผ้านุ่มสะอาดชุบน้ำบิดให้แห้ง

### การเปลี่ยนแบตเตอรี่

เมื่อ BATTERY ปรากฏบนหน้าจอแสดงผลของ Beo4 นั้นหมายถึงได้เวลา  
เปลี่ยนแบตเตอรี่ของรีโมทคอนโทรลแล้ว

Beo4 ต้องการแบตเตอรี่สามก้อน (ใส่ไว้ใต้ฝาครอบทางด้านหลัง) เราแนะนำ  
ให้ใช้เฉพาะแบตเตอรี่อัลคาไลน์ 1.5 โวลต์ (ขนาด AAA) เท่านั้น

วางแบตเตอรี่ดังที่แสดงในภาพ

เมื่อคุณเปลี่ยนแบตเตอรี่แล้ว คุณต้องรอประมาณ 10 วินาทีจนกระทั่งหน้าจอจะแสดง  
TV รีโมทคอนโทรล Beo4 จะสามารถใช้งานได้อีกครั้ง

หมายเหตุ: เราแนะนำให้คุณวางนิ้วไว้บนแบตเตอรี่จนกว่าฝาครอบจะถูกปิด

## ปทานุกรม ...

### A

**A.AUX (แหล่งสัญญาณออดิโอเสริม)** สำหรับการเปิดผลิตภัณฑ์พิเศษใดๆ ที่เชื่อมต่ออยู่กับระบบออดิโอ Bang & Olufsen ของคุณ

**ADD?** ปรากฏขึ้นมาเป็นตัวเลือกในโหมดตั้งค่าของ Beo4 ให้คุณสามารถเพิ่ม “ปุ่ม” พิเศษบนจอแสดงผล Beo4 ได้ [โปรดดู 'เพิ่ม "ปุ่ม" พิเศษ](#)

**A-DTV2** สำหรับการเลือก AV แล้วจากนั้นเลือก DTV2

**A-DVD2 (เครื่องเล่นวิดีโอ AV 2)** สำหรับการเลือก AV แล้วจากนั้นเลือก DVD2

**A.MEM (เครื่องเล่นออดิโอ)** ปรากฏขึ้นบนจอแสดงผลเมื่อคุณกดปุ่ม AMEM ของ Beo4 การใช้งานทั้งหมดที่คุณทำผ่าน Beo4 จะถูกส่งตรงไปยังเครื่องเล่นออดิโอ Bang & Olufsen ของคุณ

**A.MEM2** สำหรับการเปิดเครื่องเล่นออดิโอเสริมที่เชื่อมต่ออยู่กับระบบออดิโอ Bang & Olufsen ของคุณ

**A-N.MUS (AV Net music)** สำหรับการเลือก AV แล้วจากนั้นเลือก N.MUSIC

**A-N.RA (AV Net radio)** สำหรับการเลือก AV แล้วจากนั้นเลือก N.RADIO

**A.OPT (ตัวเลือกออดิโอ)** สำหรับการตั้งโปรแกรมการตั้งค่าระบบสำหรับระบบออดิโอ

**A-PC (AV PC)** สำหรับการเลือก AV แล้วจากนั้นเลือก PC

**A.SETUP (ตั้งค่าออดิโอ)** มอบการเข้าถึงรายการ “ปุ่ม” พิเศษที่จำเป็นสำหรับการปรับแต่งเสียงของผลิตภัณฑ์ระบบออดิโอ Bang & Olufsen บางรุ่น A.SETUP ต้องถูกเพิ่มเพื่อให้สามารถแสดง »ปุ่ม« สำหรับการปรับแต่งเสียงดังต่อไปนี้:

**BASS** มอบการเข้าถึงเพื่อปรับระดับเสียง Bass สำหรับระบบออดิโอ [โปรดดู BASS สำหรับข้อมูลเพิ่มเติม](#)

**TREBLE** – มอบการเข้าถึงเพื่อปรับระดับเสียง Treble สำหรับระบบออดิโอ [โปรดดู TREBLE สำหรับข้อมูลเพิ่มเติม](#)

**LOUDNESS (เสียง)** – มอบการเข้าถึงเพื่อตั้งค่า Loudness เป็นเปิดหรือปิด [โปรดดู LOUDNESS สำหรับข้อมูลเพิ่มเติม](#)

**AV** บ่งชี้ว่าฟังก์ชันออดิโอ/วิดีโอถูกเปิดใช้งาน กำลังถ่ายทอด ตัวอย่างเช่น เสียงทีวีที่ออกลำโพงเชื่อมต่ออยู่กับระบบออดิโอหรือในทางกลับกัน สามารถใช้ได้เมื่อระบบวิดีโอและออดิโอของคุณเชื่อมต่อเข้าด้วยกันเท่านั้น

**AV?** สำหรับการปรับตั้งค่า AV [โปรดดู AV](#)

**A-V.AUX (AV V.AUX)** สำหรับการเลือก AV แล้วจากนั้นเลือก V.AUX

### B

**BASS** สำหรับการปรับระดับเสียงทุ้มในระบบ Bang & Olufsen บางระบบ เพื่อเข้าถึง BASS คุณต้องเพิ่ม [A.SETUP](#) หรือ [V.SETUP](#) ตามความเหมาะสม

**BATTERY** แสดงว่าได้เวลาชาร์จแบตเตอรี่ในรีโมทคอนโทรล Beo4 แล้ว

**BOOK** สำหรับใช้ในอนาคต

### C

**CAMERA (กล้องวิดีโอ)** สำหรับการเลือกอินพุตกล้องวิดีโอบนระบบวิดีโอ Bang & Olufsen

## >> ปทานุกรม ...

**CD (เครื่องเล่นคอมแพ็คดิสก์)** ปรากฏขึ้นบนจอแสดงผลเมื่อคุณกดปุ่ม CD ของ Beo4 การใช้งานทั้งหมดที่คุณทำผ่าน Beo4 จะถูกส่งตรงไปยังเครื่องเล่นซีดี Bang & Olufsen ของคุณ

**CLEAR** สำหรับการล้างจำนวนโปรแกรมล่าสุดบนการตั้งค่าชุดทีวี Bang & Olufsen เพื่อเข้าถึง **CLEAR V.SETUP** ต้องถูกเพิ่มก่อน

**CLOCK** แสดงเวลาบนผลิตภัณฑ์ Bang & Olufsen บางรุ่น โปรดดูคู่มือผู้ใช้ที่เกี่ยวข้องสำหรับข้อมูลเพิ่มเติม

**CONTROL?** สำหรับการปรับแต่งการควบคุมหน้าต่าง ผ้าม่าน ฯลฯ [โปรดดู CONTROL](#)

**CONFIG?** ให้คุณตั้งโปรแกรมผลิตภัณฑ์ที่ได้รับการตั้งค่าสำหรับ Beo4 โดยเฉพาะ

**CONTROL** ไขเพื่อควบคุมผลิตภัณฑ์ที่ไม่ใช่ Bang & Olufsen เช่น หน้าต่าง ผ้าม่าน ฯลฯ

**COUNTER (ตำแหน่งตัวนับ)** ช่วยให้คุณค้นหาตำแหน่งตัวนับที่ต้องการบนวิดีโอเทป กด LIST ซ้ำๆ เพื่อเรียก **COUNTER** บนจอแสดงผล Beo4 แล้วจากนั้นป้อนตำแหน่งตัวนับที่เหมาะสมโดยใช้ปุ่มตัวเลข

## D

**DTV (ดิจิตอลทีวี)** ปรากฏขึ้นบนจอแสดงผลเมื่อคุณกดปุ่ม DTV ของ Beo4 การใช้งานทั้งหมดที่คุณทำผ่าน Beo4 จะเป็นการใช้งานแหล่งสัญญาณดิจิตอลทีวี Bang & Olufsen ของคุณ

**DTV2** สำหรับการเปิดผลิตภัณฑ์วิดีโอพิเศษใดๆ ที่เชื่อมต่ออยู่กับระบบวิดีโอ Bang & Olufsen ของคุณ กดปุ่มกลาง

**DVD (ดีวีดีและ Blu-ray)** ปรากฏขึ้นบนจอแสดงผลเมื่อคุณกดปุ่ม DVD ของ Beo4 การใช้งานทั้งหมดที่คุณทำผ่าน Beo4 จะถูกส่งตรงไปยังเครื่องเล่นดีวีดีของคุณ

**DVD2 (เครื่องเล่นดีวีดีหรือเครื่องเล่นวิดีโอเสริม)** สำหรับการเปิดผลิตภัณฑ์วิดีโอเสริมที่เชื่อมต่ออยู่กับระบบวิดีโอ Bang & Olufsen ของคุณ

## E

**EDIT** ไขสำหรับการเล่นแทร็คซีดีที่ถูกตั้งโปรแกรมลำดับกึ่งกลางบน BeoSound 9000

## F

**FORMAT (รูปแบบรูปภาพ)** สำหรับการปรับรูปแบบของรูปภาพให้เหมาะสมบนระบบวิดีโอ Bang & Olufsen โปรดดูคู่มือผู้ใช้ที่เกี่ยวข้องสำหรับข้อมูลเพิ่มเติม

## G

**GAME** ไขเมื่อเล่นเกมโดยใช้โทรทัศน์เป็นจอแสดงผล **GAME** ลดความล่าช้าที่เกิดจากการประมวลผลสัญญาณ

## I

**INDEX (หน้าดัชนี Teletext)** เรียกใช้หน้าดัชนีของ Teletext (หน้าที่ 100) เพิ่ม

**INDEX** ไปยังรายการฟังก์ชันของ Beo4 เข้าถึง Teletext โดยการกด TEXT แล้วกด LIST ซ้ำๆ เพื่อเรียก **INDEX** บนจอแสดงผล Beo4 แล้วกดปุ่มกลางเพื่อเรียกหน้านี้

**J**

**JOIN** คือฟังก์ชัน Master Link กด LIST ซ้ำๆ เพื่อเรียก **JOIN** บนจอแสดงผล Beo4 คุณได้เชื่อมต่อเข้ากับแหล่งสัญญาณที่ใช้งานในระบบ ในโหมดสแตนด์บายจะใช้วิทยุเป็นแหล่งสัญญาณ

**L**

**LAMP (ควบคุมแสงหลอดไฟ)** สำหรับการเปิดไฟเฉพาะในการตั้งค่าแสงของคุณ – ต้องการการติดตั้งตัวควบคุมแสงของ Bang & Olufsen กด LIST ซ้ำๆ เพื่อเรียก **LAMP** บนจอแสดงผล Beo4 เพิ่ม “ปุ่ม” หากไม่มีปุ่มนี้ให้ใช้ จากนั้นป้อนหมายเลขที่เหมาะสมสำหรับหลอดไฟ (1 – 9)

**LARGE (Teletext: ขนาดใหญ่)** ใช้บนทีวี Bang & Olufsen บางรุ่นเพื่อขยายหน้า Teletext ที่คุณกำลังรับชม เข้าถึง Teletext แล้วกด LIST ซ้ำๆ เพื่อเรียก **LARGE** บนจอแสดงผล Beo4 แล้วกดปุ่มกลางเพื่อขยายบางส่วนของหน้า กดปุ่มกลางเพื่อขยายหน้าที่ละครึ่งหน้าแล้วกดปุ่มกลางเพื่อกลับไปยังขนาดหน้า Teletext ปกติ

**L-DTV2** สำหรับการเลือก LINK แล้วจากนั้นเลือก DTV2

**L-DVD2 (เชื่อมต่อเครื่องเล่นวิดีโอหรือเครื่องเล่นดีวีดีเสริม)** สำหรับการเลือก LINK แล้วจากนั้นเลือก DVD2

**LIGHT (ควบคุมแสง)** ปรากฏขึ้นบนจอแสดงผลเมื่อคุณกดปุ่ม LIGHT ของ Beo4 การใช้งานทั้งหมดที่คุณทำผ่าน Beo4 จะถูกส่งตรงไปยังการควบคุมแสง Bang & Olufsen ของคุณ

**LIGHT?** สำหรับการปรับตั้งค่าแสง [โปรดดู LIGHT](#)

**LINK** สามารถใช้ได้ต่อเมื่อปุ่ม LINK ถูกกำหนดการใช้งานแล้ว **LINK**

ต้องถูกเพิ่มไปยัง Beo4 ของคุณเพื่อใช้งานดังต่อไปนี้:

1. เมื่อกำหนดให้ตัวเข้ารหัสในห้องหลักสามารถเข้าใช้งานได้จากห้องวิดีโอลิงค์
2. ทั้งห้องลิงค์และห้องหลักมีแหล่งสัญญาณเดียวกัน เช่น เมื่อต้องการเข้าใช้งานเครื่องเล่นวิดีโอที่อยู่ในห้องหลักแทนการใช้งานเครื่องเล่นวิดีโอที่อยู่ในห้องลิงค์
3. เมื่อผลิตภัณฑ์ในห้องลิงค์ เช่น BeoLab 3500 หรือทีวีเครื่องที่สองถูกวางอยู่ในห้องเดียวกัน โดยผลิตภัณฑ์ในห้องหลักเป็น Option 4

**LINK-AV (เชื่อมต่อออดิโอ/วิดีโอ)** ใช้เพื่อรับเสียงสเตอริโอจากระบบวิดีโอหลัก Bang & Olufsen ของคุณในห้องลิงค์กับแหล่งสัญญาณวิดีโอเสริม ซึ่งโดยทั่วไปคือทีวี ฟังก์ชันนี้มีประโยชน์เมื่อตัวเข้ารหัสทีวีเชื่อมต่ออยู่กับระบบวิดีโอหลัก เพิ่มไปยังรายการฟังก์ชัน Beo4 แล้วกด LIST เพื่อแสดง **LINK-AV** จากนั้นกด TV เพื่อเพิ่ม

**L-N.MUS** สำหรับการเลือก N.MUSIC ในห้องลิงค์

**L-N.RA** สำหรับการเลือก N.RADIO ในห้องลิงค์

**L.OPT (ตัวเลือกลิงค์)** สำหรับการตั้งโปรแกรมการตั้งค่าระบบสำหรับผลิตภัณฑ์ในห้องลิงค์ ใช้ L.OPT สำหรับการตั้งโปรแกรมตัวเลือกลิงค์



>> *ปทานุกรม ...*

**LOUDNSS (เสียง)** สำหรับการเปิดหรือปิดฟังก์ชันเสียงในระบบ Bang & Olufsen บางระบบ **LOUDNSS** มีให้ใช้เมื่อได้เพิ่ม [A.SETUP](#) หรือ [V. SETUP](#) แล้วเท่านั้น ฟังก์ชันเสียงใช้สำหรับการชดเชยการได้ยินเสียงเมื่อรับฟังในระดับที่เบามาก เนื่องจากความบกพร่องของการตอบสนองต่อระดับเสียงต่ำและระดับเสียงแหลมของหูมนุษย์ กด LIST ซ้ำๆ เพื่อเรียก **LOUDNSS** บนจอแสดงผล Beo4 แล้วกดปุ่มกลางซ้ำๆ เพื่อตั้งเปิดหรือปิดเสียง หากคุณต้องการบันทึกการปรับแต่งของคุณ [โปรดดู S.STORE \(บันทึกเสียง\) สำหรับข้อมูลเพิ่มเติม](#)

**L-PC (Link PC)** สำหรับการเลือก **LINK** แล้วจากนั้นเลือก **PC**

**L-V.AUX (Link V.AUX)** ใช้ในบางสถานการณ์เพื่อเผยแพร่สัญญาณจากกล่องแปลงสัญญาณโทรทัศน์ไปยังห้องลิ้งค์

## M

**MIX (Teletext: Mix)** ใช้บนทีวี Bang & Olufsen บางรุ่นเพื่อเพิ่มหน้า Teletext บนภาพทีวี เข้าถึง Teletext กด LIST ซ้ำๆ เพื่อเรียก **MIX** บนจอแสดงผล Beo4 แล้วจากนั้นกดปุ่มกลาง

**MODE?** สำหรับการตั้งค่า Beo4 เป็นโหมดที่ถูกต้องจะขึ้นอยู่กับการตั้งค่า [โปรดดู "โหมด Beo4 \(MODE?\)"](#)

**MOTS (More Of The Same)** ใช้เพื่อเปิดใช้ MOTS บนผลิตภัณฑ์ออดิโอ

**MOVE?** ปรากฏขึ้นมาเป็นตัวเลือกในโหมดตั้งค่าของ Beo4

ช่วยให้คุณจัดลำดับคำสั่งปุ่ม "พิเศษ" บนจอแสดงผล Beo4 ที่ปรากฏขึ้น [โปรดดู "เพิ่ม "ปุ่ม" พิเศษ"](#)

## N

**N.MUSIC (Net music)** สำหรับการเล่นแทร็คเพลงในรูปแบบ mp3 และ wma การใช้งานทั้งหมดที่คุณทำผ่าน Beo4 จะถูกส่งตรงไปยังเครื่องเล่น N.MUSIC ของคุณ เช่น BeoSound 5

**N.RADIO (Net radio)** สำหรับเข้าถึงวิทยุอินเทอร์เน็ต

การใช้งานทั้งหมดที่คุณทำผ่าน Beo4 จะถูกส่งตรงไปยังเครื่องเล่น N.RADIO ของคุณ เช่น BeoSound 5

## O

**OPTION? (การตั้งโปรแกรม Option)**

**V.OPT (ตัวเลือกวิดีโอ)**

**A.OPT (ตัวเลือกออดิโอ)**

**L.OPT (ตัวเลือกลิ้งค์)**

## P

**PAGE (การเลือกหน้า Teletext)** สำหรับการเลือกหน้า Teletext บนทีวี Bang & Olufsen บางรุ่น (โดยทั่วไปแล้วการเข้าถึงหรือการเลือกหน้าจำเป็นต้องกด GO TO)

**PC** สำหรับการเปิดผลิตภัณฑ์วิดีโอพิเศษใดๆ ที่เชื่อมต่อกับระบบวิดีโอ Bang & Olufsen ของคุณ กดปุ่มกลาง

>> *ปทานุกรม ...*

**P-DTV2** สำหรับการแสดง DTV2 ทางขวาของภาพ [โปรดดู P-AND-P](#)

**P-DVD2 (เครื่องเล่นวีดีโอ picture-and-picture 2)** สำหรับการแสดง DVD2 ทางขวาของภาพ

**P-AND-P (picture-and-picture)** สำหรับการใช้งานฟังก์ชัน picture-and-picture บนทีวี Bang & Olufsen บางรุ่น กด ตัวอย่างเช่น ปุ่ม TV เพื่อเรียกแหล่งสัญญาณทีวีขึ้นมาบนทางขวาของภาพ

**PICTURE** สำหรับการใช้งานฟังก์ชันต่างๆ ที่เกี่ยวข้องกับปุ่ม PICTURE บนรีโมทคอนโทรล Bang & Olufsen อื่น ในระบบวีดีโอรุ่นเก่า อาจเป็นฟังก์ชันเช่น ขาดตั้งมอเตอร์ picture-and-picture และการปรับแต่งภาพ [V.SETUP](#) ต้องถูกเพิ่มเพื่อให้สามารถเข้าถึง **PICTURE**

**PLAY** ไซ้เพื่อเริ่มเล่นดีวีดี บันทึก ฯลฯ

**P.MUTE (เปิดปิดภาพ)** สลับเปิดหรือปิดภาพ กด LIST และ ^ หรือ v เพื่อเลือก P.MUTE แล้วกดปุ่มกลางเพื่อเปลี่ยนการตั้งค่า มีให้ใช้บนทีวีบางรุ่นเท่านั้น

**P-PC (picture-and-picture PC)** สำหรับการแสดง PC ทางขวาของภาพ

**P-V.AUX (picture-and-picture V.AUX)** สำหรับการแสดงแหล่งสัญญาณที่เชื่อมต่อกับซ็อกเก็ต V.AUX ทางขวาของภาพ

## R

**RADIO** ปรากฏขึ้นบนจอแสดงผลเมื่อคุณกดปุ่ม RADIO ของ Beo4 การใช้งานทั้งหมดที่คุณทำผ่าน Beo4 จะถูกส่งตรงไปยังวิทยุ Bang & Olufsen ของคุณ

**RANDOM (เล่นสุ่ม)** สำหรับการเปิดฟังก์ชันการเล่นสุ่มบนเครื่องเล่นซีดี Bang & Olufsen เมื่อ **RANDOM** ปรากฏขึ้นบนจอแสดงผล กดปุ่มกลาง

**RECORD** เริ่มบันทึกบนเครื่องเล่นวีดีโอหรือออดิโอ Bang & Olufsen มีให้ใช้บนเมนู LIST

**RECORD2 (บันทึก A.MEM2 หรือ DVD2)** ควรถูกเพิ่มเมื่อคุณเชื่อมต่อเครื่องเล่นวีดีโอเสริมไปยังระบบวีดีโอของคุณ เริ่มบันทึกบนเครื่องเล่นวีดีโอหรือออดิโอเสริม Bang & Olufsen กดปุ่มกลางสองครั้งเพื่อเริ่มบันทึก

**REMOVE?** ปรากฏขึ้นเมื่อคุณได้เข้าถึงโหมดตั้งค่า Beo4 ให้คุณสามารถลบ "ปุ่ม" พิเศษบนจอแสดงผล Beo4 ได้ [โปรดดูปุ่ม "ปุ่ม" พิเศษ](#)

**REPEAT (เล่นซ้ำ)** สำหรับเปิดไซ้ฟังก์ชันเล่นซ้ำบนเครื่องเล่นซีดี Bang & Olufsen บางรุ่น ตัวอย่างเช่น BeoSound 9000 เมื่อ **REPEAT** ปรากฏขึ้นบนจอแสดงผล กดปุ่มกลาง

**RESET** สำหรับการตั้งค่าภาพหรือเสียงกลับไปเป็นค่าเริ่มต้น กดปุ่มกลาง มีให้ใช้บนเมนู LIST

**RESET?** สำหรับการตั้งค่าผลิตภัณฑ์กลับไปเป็นค่าเริ่มต้น [โปรดดู "ตั้งค่า Beo4 ของคุณกลับไปเป็นค่าเริ่มต้น \(RESET?\)"](#)

**RETURN (กลับไปยังการเริ่มบันทึก)** สำหรับการใช้งานฟังก์ชันกลับไปยังการเริ่มบันทึกบนเครื่องเล่นเทป Bang & Olufsen บางรุ่น เพื่อกลับไปยังการเริ่มบันทึก กดปุ่มกลาง

>> *ปทานุกรม ...*

**REVEAL (แสดง Teletext)** สำหรับการแสดงข้อมูล Teletext ที่ถูกซ่อนในทีวี Bang & Olufsen

## S

**SELECT** ใช้สำหรับการตั้งโปรแกรมลำดับของแผ่นดิสก์สำหรับการเล่นบน BeoSound 9000

**SETUP** สำหรับการตั้งค่าการควบคุมแสง LC 2

**SHIFT** สำหรับใช้งานฟังก์ชันบางฟังก์ชันที่เกี่ยวข้องกับกล่องแปลงสัญญาณโทรทัศน์ในห้องลิ้งค์ อาจจำเป็นต้องใช้ฟังก์ชันอื่นร่วมด้วยหาก **SHIFT** ปรากฏขึ้นก่อน

**SLEEP** สำหรับการตั้งเวลาพักเครื่องสำหรับโทรทัศน์ที่ใช้ Beo4 กด LIST ซ้ำๆ เพื่อเรียก **SLEEP** ในจอแสดงผล Beo4 แล้วกดปุ่มกลางซ้ำๆ เพื่อตั้งเวลาพักเครื่อง

**SOUND (เสียงโมโน/เสียงสเตอริโอ/ภาษา)** สำหรับการสลับไปมาระหว่างประเภทของเสียง (โมโน/สเตอริโอ/ภาษา) ที่มีให้ในปัจจุบันบนรายการวิทยุ ทีวี หรือดีจिटอลทีวี กดปุ่มกลางซ้ำๆ

**SP.DEMO (ตัวอย่างลำโพง)** สาธิตลำโพงบนระบบที่มีเครื่องหมายคำถาม กดปุ่มกลาง

**SPEAKER (ระดับเสียงลำโพง)** เลือกระดับเสียงลำโพงที่คุณต้องการในการตั้งค่าเสียงเซอร์ราวด์ Bang & Olufsen กด 1 – 5

**S.STORE (บันทึกเสียง)** สำหรับการบันทึกการปรับตั้งค่าเสียง **S.STORE** มีให้ใช้เมื่อได้เพิ่ม [V.SETUP](#) หรือ [A.SETUP](#) แล้วเท่านั้น

**STAND** สำหรับการหมุนระบบวิดีโอ Bang & Olufsen ที่อยู่บนขาตั้งแบบมอเดิร์น

**STORE** สำหรับการบันทึกการปรับตั้งค่าโปรแกรมทีวี/ภาพ ([โปรดดู V. SETUP](#)) และหน้า Teletext ที่ชื่นชอบ (หน้าที่บันทึก) สำหรับการบันทึกการตั้งค่าแสง Bang & Olufsen ([โปรดดู LIGHT](#)) กดปุ่มกลาง ป้อนหมายเลขที่เหมาะสม จากนั้นกดปุ่มกลางอีกครั้ง

**SUBCODE (รหัสคำสั่ง Teletext)** สำหรับการใช้งานฟังก์ชันหน้าย่อยของ Teletext ในทีวี Bang & Olufsen บางรุ่น

## T

**TEXT (Teletext)** ปรากฏขึ้นบนจอแสดงผลเมื่อคุณกดปุ่ม TEXT ของ Beo4 การใช้งานทั้งหมดที่คุณทำผ่าน Beo4 จะเป็นการเรียกใช้ฟังก์ชัน Teletext (หากมี Teletext) บนโปรแกรมทีวีที่คุณกำลังรับชม

**TRACK** สำหรับการเลือกแทร็คซีดีบน BeoSound 9000

**TRACKNG (ปรับเลือกแทร็ค)** สำหรับการปรับเลือกแทร็คของเทปวิดีโอที่คุณกำลังรับชม

**TREBLE** สำหรับการปรับโทนเสียงแหลมในระบบ Bang & Olufsen บางระบบ

**TREBLE** มีให้ใช้เมื่อได้เพิ่ม [A.SETUP](#) หรือ [V.SETUP](#) แล้วเท่านั้น หากคุณต้องการบันทึกการปรับแต่งของคุณ [โปรดดู S.STORE \(บันทึกเสียง\)](#)

[สำหรับข้อมูลเพิ่มเติม](#)

**TUNE (ค้นหาสถานี)** สำหรับการค้นหาสถานีบนทีวี Bang & Olufsen บางรุ่น

**TUNE** มีให้ใช้เมื่อได้เพิ่ม [V.SETUP](#) แล้วเท่านั้น

>> *ปทานุกรม ...*

**TURN** สำหรับการหมุนเทปในเครื่องเล่นเทปเสียงของ Bang & Olufsen บางรุ่นเพื่อเล่นเทปอีกด้านหนึ่ง บนเครื่องเล่นวิดีโอ Bang & Olufsen บางรุ่น **TURN** สามารถใช้สำหรับการเลือกอินพุตของกล่องวิดีโอในโหมดหยุดการบันทึกชั่วคราวได้เช่นกัน กดปุ่มกลาง

**TV** ปรากฏขึ้นบนจอแสดงผลเมื่อคุณกดปุ่ม TV ของ Beo4 การใช้งานทั้งหมดที่คุณทำผ่าน Beo4 จะถูกส่งตรงไปยังทีวี Bang & Olufsen ของคุณ

## U

**UPDATE (อัปเดต Teletext)** สำหรับการใช้งานฟังก์ชันอัปเดตของ Teletext ในทีวี Bang & Olufsen กดปุ่มกลาง ทำซ้ำการใช้งานนี้เพื่อดูหน้าที่ได้รับการอัปเดต

## V

**V.AUX (แหล่งสัญญาณวิดีโอเสริม)** สำหรับการเปิดผลิตภัณฑ์วิดีโอพิเศษใดๆ ที่เชื่อมต่อกับระบบวิดีโอ Bang & Olufsen ของคุณ กดปุ่มกลาง

**V.AUX2 (แหล่งสัญญาณวิดีโอเสริมเพิ่มเติม)** สำหรับการเปิดผลิตภัณฑ์วิดีโอพิเศษใดๆ ที่เชื่อมต่อกับระบบวิดีโอ Bang & Olufsen ของคุณ

**VIDEO?** สำหรับการเลือกผลิตภัณฑ์วิดีโอที่ตั้งค่าสำหรับ Beo4 โดยเฉพาะ [โปรดดู "การปรับตั้งค่า Beo4 \(VIDEO?\)"](#)

**VIDEO5**

**VIDEO6**

**V.MEM (บันทึกวิดีโอ)** ปรากฏขึ้นบนจอแสดงผลเมื่อคุณกดปุ่ม VMEM ของ Beo4 การใช้งานทั้งหมดที่คุณทำผ่าน Beo4 จะถูกส่งตรงไปยังการบันทึกวิดีโอ Bang & Olufsen ของคุณ

**V.OPT (ตัวเลือกวิดีโอ)** สำหรับการตั้งโปรแกรมการตั้งค่าระบบสำหรับผลิตภัณฑ์วิดีโอ

**V.SETUP (ตั้งค่าวิดีโอ)** มอบการเข้าถึงรายการ "ปุ่ม" พิเศษที่จำเป็นสำหรับการตั้งค่าผลิตภัณฑ์วิดีโอ Bang & Olufsen บางรุ่น

**STORE** สำหรับบันทึกการปรับแต่งหรือค่าที่ตั้งไว้ [โปรดดู STORE สำหรับข้อมูลเพิ่มเติม](#)

**BASS** การปรับเสียงทุ้ม [โปรดดู BASS สำหรับข้อมูลเพิ่มเติม](#)

**TREBLE** การปรับเสียงแหลม [โปรดดู TREBLE สำหรับข้อมูลเพิ่มเติม](#)

**LOUDNESS (เสียง)** การปรับเสียง – เปิดหรือปิดฟังก์ชันเสียง [โปรดดู LOUDNESS สำหรับข้อมูลเพิ่มเติม](#)

## Z

**ZONE** ตั้งค่า Beo4 ของคุณเป็นโซน เช่น เพื่อเลือกว่าจะให้ผลิตภัณฑ์ใดเปิดใช้งาน แหล่งสัญญาณวิดีโอและออดิโอ [โปรดดู "โซน Beo4"](#)

**ALL** รีโมทคอนโทรล Beo4 หนึ่งอันในแต่ละห้อง

**VIDEO** รีโมทคอนโทรล Beo4 มากกว่าหนึ่งอันในห้อง

**AUDIO** รีโมทคอนโทรล Beo4 มากกว่าหนึ่งอันในห้อง

**LINK** สำหรับผลิตภัณฑ์ที่ตั้งค่าเป็น Option 4